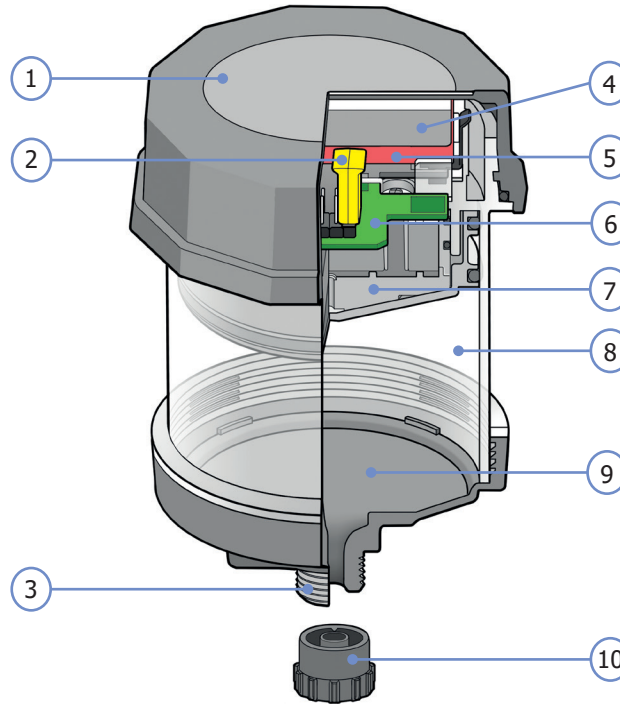


Dendro Lift

Användarhandbok
G-LUBE för trapetsgångade skruvar HT GL04



1. Produktdetaljer



Nummer	Beskrivning	Nummer	Beskrivning
1	Täckkåpa	6	Kretskort
2	Dispenseringsstidsväljare	7	Kolv
3	Gänga 1/4" hane	8	Fettbehållare
4	Batterikåpa	9	Trätt
5	Batteri	10	Skyddsplugg

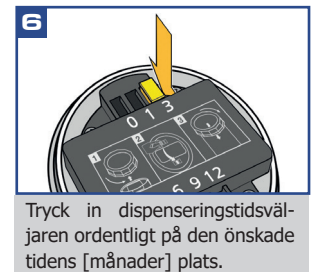
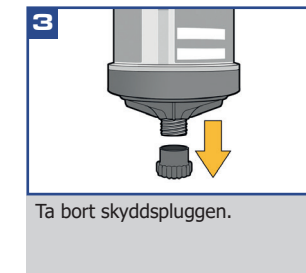
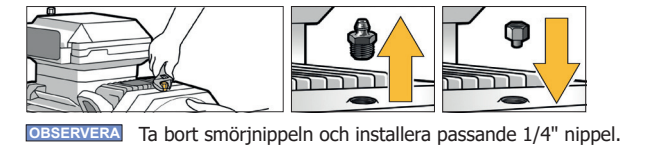
VARNING

- Risk för elektrostatiska urladdningar. Rengör endast med fuktig trasa.
- Ändra, byt inte ut eller ladda battericeller.
- Temp. kod T4 : $-25^{\circ}\text{C} \leq \text{TA} \leq +55^{\circ}\text{C}$
- Ersättning av komponenter kan försämra den inneboende säkerheten
- Om det förekommer antändliga gaser, ska beröring endast ske med ett isolerande föremål eller då man bär elektrostatisk jordningsanordning.
- För att förhindra användning av brandfarliga eller brännbara gaser läs, förstå och följ instruktionerna i denna bruksanvisning.

2. Installation & skrotning

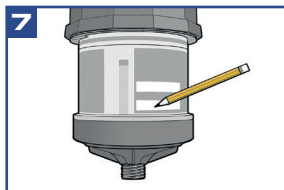


OBSERVERA Tillförlitlig drift bygger på helt fyllda fettkanaler. Se till att fettkanalerna inte är blockerade. Fyll dem därför innan du startar enheten. Avlägsna eventuellt härdat fett genom att rensa fettpunkten med en manuell fettspruta. Fettet i fettsprutan och fettet i enheten ska vara av samma typ eller likvärdigt.

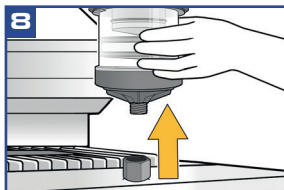


OBSERVERA Smörjapparaten kräver en viss uppstartstid innan smörjmedlet börjar dispensereras. Uppstartstiden varierar med dispense-ringstiden, smörjapparaten storlek och drifttemperaturen.

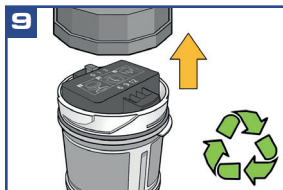
OBSERVERA Vid montering av täckkåpan se till att tätningsringen är korrekt monterad.



Notera installationsdatum och det schemalagda slutdatumet på etiketten.

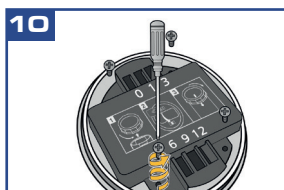


När den valda dispenseringsperioden är slut avlägsna smörjapparaten.

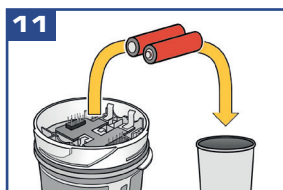


Enheten är en miljövänlig produkt som skall kasseras separat.

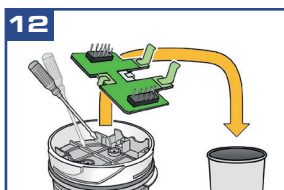
Skruva av täckkåpan moturs för att demontera produkten för korrekt skrotning.



Skruva av skruvarna för att ta bort batteriluckan.



Ta ur batterierna och lämna dem för återvinning.



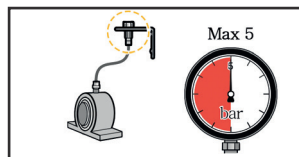
Lossa kretskortet från enheten med hjälp av en skruvmejsel och återvinn enligt föreskrifter för elektronik



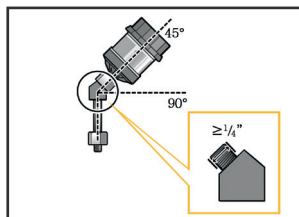
Återvinn kvarvarande plastkomponenter enligt föreskrifter för plaståtervinning.

Förstör, punktera eller återanvänd inte smörjapparaten.

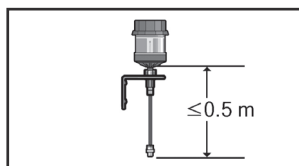
3. Montering



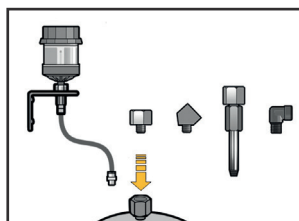
Högt mottryck kan orsaka en fördröjning av dispensereringen. Mottrycket får inte överstiga 5 bar (73 psi).



Om produkten är installerad i 45° eller 90° vinkel, använd en vinkeladapter som är större än eller lika med 1/4" (innerdiameter 6-8 mm).



Använd ett 6 mm (innerdiameter) rör för fjärrinstallationer. Håll avståndet till max 0,5 m (1,5 fot).



Enheten är konstruerad för smörjning på endast en punkt. Direktmontering är alltid att föredra.

Om applikationen inte tillåter direkt montering, fjärrmontera enheten med hjälp av lämpliga tillbehör och håll avståndet från smörjpunkten så kort som möjligt.

För fjärrinstallationer använd ettrör förfyllt med samma eller likvärdigt fett som det som finns i enheten.

4. Viktig information

- Minimera motståndet i rören. Trånga passager och räta vinklar bör undvikas.
- Dispenseringsstiden kan ändras eller stängas av under drift.
- Visuellt inspektion av enheten samt av smörjpunkten måste utföras regelbundet.
- Anordningen får endast användas för att försörja en enda smörjpunkt. Inga förgreningar får göras. När smörjapparaten väl har installerats och aktiverats får den inte tas bort och monteras på en annan smörjpunkt.
- Produktgarantin är begränsad till originalfel i material och utförande och täcker inte skador på grund av felhantering, missbruk och/eller annan olämplig användning av enheten.
- Den maximala lagringstemperaturen bör inte överstiga +40 °C

(+104 °F). Högre temperaturer minskar batteriets livslängd. Smörjapparaten måste aktiveras inom två år från mottagandet.

5. Dispenseringsvolymsdiagram

Utgående volym kan variera på grund av yttre påverkan såsom omgivningstemperatur, atmosfärstryck, konsistens av smörjmedel eller rörlängder.

Dispenseringsperiod	Dispenseringsvolym/dag		
	60 ml	120 ml	240 ml
1 Månad	2.00 ml	4.00 ml	8.00 ml
3 Månader	0.67 ml	1.33 ml	2.66 ml
6 Månader	0.33 ml	0.67 ml	1.33 ml
9 Månader	0.22 ml	0.44 ml	0.89 ml
12 Månader	0.17 ml	0.33 ml	0.67 ml



6. Produkt certifieringar

Certifieringar

IP68 CE 0344

 **Dendro Lift**

Dendro Lift AB
Box 3055
750 03 Uppsala
Sverige
+46 264 573 450
www.dendrolift.com